

Renouvellement des certificats banque.


Contexte

Les 2 certificats banques E002 et X002 nécessaires pour les transferts bancaires ont une durée de validité limitée.

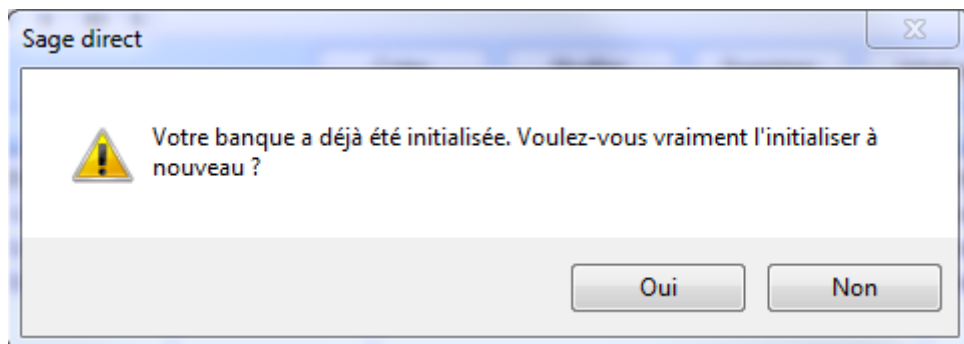
Lorsque les certificats sont périmés, le serveur bancaire les met à jour mais il faut que le client les récupère.

Dans Sage direct, il convient d'envoyer la requête HPB pour récupérer les nouveaux certificats banques et continuer à effectuer des communications bancaires avec cette banque.

Procédure

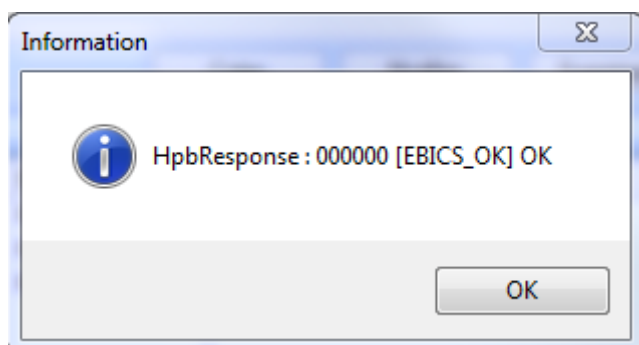
Afin de lancer la requête HPB, il convient de sélectionner la banque concernée dans **Administration / banques** (cette banque doit avoir le statut Réponse HPB avec le symbole suivant ) et cliquer sur le bouton **Initialiser**.

Le message suivant apparaît :



Il convient de valider le traitement en cliquant sur Oui.

Ensuite si les nouveaux certificats sont bien récupérés, le message suivant apparaît :



La banque avec ses services attachés peut de nouveau être utilisée.

Complément d'informations

- Si cette manipulation n'est pas effectuée et que les certificats bancaires ont expiré, lors d'un transfert bancaire avec cette banque, le message suivant apparaît :

091008 [EBICS_BANK_PUBKEY_UPDATE_REQUIRED] C?? bancaire non valide

Ce message informe que le certificat de la banque n'est plus valide.

- Nous conseillons aux clients pour effectuer cette manipulation d'être au minimum en V3.8 de Sage direct.

Si ce n'est pas le cas, voici le lien pour télécharger la V3.8 :

<http://burdpme.sage.com.dl1.ipercast.net/produits/direct/Sagedirect3.8.0.14.exe>

- Nous conseillons également aux clients de faire une sauvegarde de leur base Sage direct (sagedirect.sdf) avant d'effectuer des modifications. Par défaut le fichier sagedirect.sdf se trouve dans c:\program data\sage\direct.

Il est possible, depuis les versions 4 de Sage direct, de contrôler le chemin de la base dans Outils / Options / onglet Connexion.

The screenshot shows the 'Options' dialog box with the 'Connexion' tab selected. The 'Caractéristiques de la connexion' section includes a text box for 'Compte client' containing 'cedih1', a 'Modifier' button, and a 'Tester la connexion' button. Below this is a checkbox for 'Protéger le module bancaire par mot de passe' with a 'Modifier' button. The 'Chemin d'accès aux données (TSE)' is highlighted in yellow and contains the path 'C:\ProgramData\Sage\Direct', with a 'Redéfinir ...' button to its right. The 'Mode indirect de transfert de données (via un autre poste) : ' section contains a table with two columns: 'Déclaration' and 'Dossier'. The table lists several declarations: DADS-U, DUCS, TVA, TDFC, DUE, and AED. Below the table is a 'Définir ...' button. The 'Paramètres du proxy' section has three radio buttons: 'Utiliser une connexion sans proxy', 'Utiliser la configuration de proxy par défaut' (which is selected), and 'Utiliser la configuration de proxy suivante :'. Below these are text boxes for 'Adresse : ' and 'Port : '. The 'Paramètres de la connexion internet' section has text boxes for 'Identifiant : ' and 'Mot de passe : '. At the bottom of the dialog are buttons for 'Paramètres par défaut', 'OK', and 'Annuler'.

Déclaration	Dossier
DADS-U	
DUCS	
TVA	
TDFC	
DUE	
AED	

